



# วิจัยในชั้นเรียน

## เรื่อง

ผลการจัดการเรียนการสอนวิชาการเขียนเว็บเพจด้วยภาษา HTML นักเรียนชั้นมัธยมศึกษาปีที่ 4 โรงเรียนเชียงกลมวิทยา ปีการศึกษา 2562 โดยใช้ภาษาอังกฤษ ตามโมเดล EIS (English for Integrated Studies)

## ผู้วิจัย

นายวัชระ บุญมี

ตำแหน่งครู วิทยฐานะ ครูชำนาญการ

กลุ่มสาระการเรียนรู้ การงานอาชีพและเทคโนโลยี

กลุ่มสาระการเรียนรู้วิทยาศาสตร์

โรงเรียนเชียงกลมวิทยา อําเภอปากชม จังหวัดเลย

สำนักงานเขตพื้นที่การศึกษามัธยมศึกษา เขต 19

สำนักงานคณะกรรมการการศึกษาขั้นพื้นฐาน กระทรวงศึกษาธิการ

## ประกาศคุณูปการ

การศึกษางานวิจัยในครั้งนี้ สำเร็จได้ด้วยความกรุณาจาก นางวรากร มังบุ่งแวน ผู้อำนวยการ โรงเรียนเชียงกลมวิทยา ที่ได้ให้การสนับสนุนในทุกด้าน รวมถึงได้กรุณาให้คำแนะนำให้คำปรึกษา สอบถามความคืบหน้าของการดำเนินงาน ตลอดจนการตรวจแก้ไขข้อบกพร่องในการทำวิจัยต่างๆ เป็นอย่างดี กระทั่งการทำวิจัยในครั้งนี้เสร็จสมบูรณ์ ผู้วิจัยจึงขอขอบพระคุณเป็นอย่างสูงไว้ ณ โอกาสนี้

ขอขอบพระคุณ นายไพฑูรย์ ศรีบุรินทร์ หัวหน้ากลุ่มบริหารงานวิชาการ ที่อำนวยความสะดวก ให้ข้อมูลที่เป็นประโยชน์แก่การทำวิจัย ขอขอบพระคุณนายเศรษฐ์ คุณทาบุตร หัวหน้ากลุ่มบริหารงานทั่วไป ที่สนับสนุนในทุกด้านในขณะที่เก็บข้อมูลทำวิจัย ขอขอบพระคุณคณะครู บุคลากรโรงเรียนเชียงกลมวิทยา ที่ได้ให้ข้อมูลที่เป็นประโยชน์ต่อการทำวิจัย ขอขอบคุณ นักเรียนโรงเรียนเชียงกลมวิทยา ที่ให้ความร่วมมือเป็นอย่างดีในการทำวิจัยในครั้งนี้ จนกระทั่งการทำวิจัยในครั้งนี้สำเร็จได้ด้วยดี

นายวัชระ บุญมี  
ตำแหน่งครู วิทยฐานะครูชำนาญการ  
โรงเรียนเชียงกลมวิทยา  
ผู้วิจัย

ชื่องานวิจัย	ผลการจัดการเรียนการสอนวิชาการเขียนเว็บเพจด้วยภาษา HTML นักเรียนชั้นมัธยมศึกษาปีที่ 4 โรงเรียนเชียงกลมวิทยา ปีการศึกษา 2562 โดยใช้ภาษาอังกฤษ ตามโมเดล EIS (English for Integrated Studies)
ชื่อผู้วิจัย	นายวัชร บัญมี
กลุ่มสาระการเรียนรู้	การงานอาชีพและเทคโนโลยี วิทยาศาสตร์

### บทคัดย่อ

การวิจัยในครั้งนี้ มีวัตถุประสงค์เพื่อหาแนวทางให้นักเรียนชั้นมัธยมศึกษาปีที่ 4 มีความรู้ความสามารถ ในการนำเสนองานวิชาการเขียนเว็บเพจด้วยภาษา HTML และสื่อสารโดยใช้ภาษาอังกฤษ ตามโมเดล EIS (English for Integrated Studies) จากต่ำกว่าร้อยละ 5 เป็น มากกว่าร้อยละ 15 ของกลุ่มตัวอย่างที่ทำการศึกษาวิจัย ซึ่งการวิจัยใช้วิธีการสอนแบบโมเดล EIS คือ เน้นสนทนากับผู้เรียน โดยใช้ภาษาอังกฤษ คำศัพท์สั้นๆ ง่ายๆ ที่คุ้นเคย หรือประโยคสั้นๆ ที่พบเจอบ่อยๆ เพื่อเป็นการ ส่งเสริมให้ผู้เรียนและครูมีความคุ้นชิน ในการใช้ภาษาอังกฤษ ซึ่งหากผู้เรียนเริ่มมีความเข้าใจเนื้อหาที่เรียนแล้ว ผู้สอนจะทำการบรรยาย และสื่อสารกับผู้เรียนโดยใช้ภาษาอังกฤษให้มากขึ้น โดยผู้วิจัยได้ทำการสังเกตพฤติกรรมการใช้ภาษาอังกฤษของผู้เรียน ก่อนเรียนและหลังเรียน รวมทั้งทำการคิดวิเคราะห์ผลโดยใช้วิธีการหาค่าเฉลี่ยและค่าร้อยละ

จากการศึกษาและวิจัยพบว่า เมื่อผู้วิจัย ซึ่งเป็นผู้จัดการเรียนการสอน ในรายวิชาการเขียนเว็บเพจด้วยภาษา HTML เน้นการสื่อสาร บรรยายเนื้อหา ขั้นตอน วิธี โดยใช้ภาษาอังกฤษ ตามโมเดล EIS (English for Integrated Studies) เป็นส่วนใหญ่ในชั้นเรียน ส่งผลให้ ผู้เรียนที่ใช้ภาษาอังกฤษในการนำเสนองาน เพียงร้อยละ 5 เพิ่มขึ้นเป็นร้อยละ 15 อีกทั้งผู้เรียนที่เป็นกลุ่มตัวอย่าง มีความกล้าแสดงออก ในการสื่อสารด้วยภาษาอังกฤษมากขึ้นอย่างเด่นชัด และผลการทดสอบความรู้หลังเรียนมีค่าเฉลี่ยที่สูงขึ้นมากกว่าค่าเฉลี่ยคะแนนการทดสอบความรู้ก่อนเรียน และจากการค้นคว้าวิจัย พบว่า มีข้อเสนอแนะ คือ ควรส่งเสริมให้มีการบูรณาการ การจัดการเรียนการสอนโดยใช้ภาษาอังกฤษในทุกกลุ่มสาระการเรียนรู้ เพื่อสร้างบรรยากาศที่เอื้อต่อการเรียนรู้ด้านภาษาอังกฤษ เพื่อเอื้อให้ผู้เรียน และผู้สอนได้มีโอกาสใช้ภาษาอังกฤษมากขึ้น และควรสร้างบรรยากาศแห่งการเรียนรู้อย่างต่อเนื่อง เพราะทักษะด้านภาษาต้องมีการฝึกฝนอย่างต่อเนื่อง จึงจะมีประสิทธิภาพ ผู้สอนควรหมั่นใช้ภาษาอังกฤษในทุกเหตุการณ์ โดยเริ่มจาก คำศัพท์ใกล้ตัว และเพิ่มระดับความยากขึ้นตามประสบการณ์และความรู้ของครูและผู้เรียน

## สารบัญ

	หน้า
บทที่ 1 บทนำ	1
บทที่ 2 เอกสารและงานวิจัยที่เกี่ยวข้อง	3
บทที่ 3 วิธีดำเนินการวิจัย	14
บทที่ 4 ผลการวิเคราะห์ข้อมูล	17
บทที่ 5 สรุป อภิปรายผล	22
เอกสารอ้างอิง	24
ภาคผนวก	25
ประวัติผู้วิจัย	32

## บทที่ 1 บทนำ

### ที่มาและความสำคัญ

เนื่องจากภาษาอังกฤษได้เข้ามามีบทบาทสำคัญต่อการศึกษา รวมถึงการสมัครเข้าทำงานทั้งในหน่วยงานของรัฐและเอกชนแล้วต้องใช้คะแนนผลการสอบวัดระดับภาษาอังกฤษทั้งสิ้น รวมถึงการติดต่อสมาคม การค้าขายกับชาวต่างชาติ ต่างภาษา และเมื่อประเทศไทยได้เข้าสู่ประชาคมเศรษฐกิจอาเซียน อย่างสมบูรณ์แล้ว หากเราไม่มีการเตรียมความพร้อมทรัพยากรที่มีความสำคัญในการพัฒนาประเทศชาติ นั่นคือ ทรัพยากรมนุษย์ ตั้งแต่วัยเยาว์ ในเรื่องของภาษาอังกฤษ ซึ่งเป็นภาษาสากล ที่ใช้ในการติดต่อสื่อสารกับคนต่างชาติต่างภาษา เราก็จะใช้ชีวิตอยู่ได้ด้วยความยากลำบาก แม้แต่ครูผู้สอนเอง ซึ่งเป็นบุคลากรทางการศึกษา จึงมีความจำเป็นที่ต้องศึกษาเพิ่มเติม เพื่อเป็นผู้สร้างแรงบันดาลใจ และแบบอย่างให้ผู้เรียน ได้ฝึกฝน พัฒนาตนเอง ตามไปด้วย

จากการที่ผู้วิจัย ได้จัดกิจกรรมการเรียนการสอนนักเรียนชั้นมัธยมศึกษาปีที่ 4 พบว่า นักเรียนได้เรียนเนื้อหาเกี่ยวกับอุปกรณ์คอมพิวเตอร์ อุปกรณ์เครือข่าย ระบบเทคโนโลยีสารสนเทศ ชื่อของแป้นพิมพ์ ปุ่มกดต่างๆ ซึ่งเป็นภาษาอังกฤษ มีนักเรียนมากกว่า ร้อยละ 70 ไม่ทราบว่าแต่ละปุ่มอ่านว่าอย่างไร หรือออกเสียงว่าอย่างไร เมื่อครูให้ทำงานส่ง หรือกดปุ่มดังกล่าว นักเรียนมีพฤติกรรม ที่มีนั่ง และกดปิดปุ่ม อยู่บ่อยครั้ง อาทิ ปุ่ม Enter กดสลับกับปุ่ม Space bar เป็นต้น ส่งผลให้การทำงานมีความล่าช้า และครูต้องคอยบอกทุกครั้งว่ากดปุ่มใด โดยครูต้องเดินไปชี้ให้ดู ถึงหน้าที่นั่ง นักเรียนจึงสามารถเข้าใจและกดปุ่ม แป้นพิมพ์ได้ถูกต้อง และนักเรียนบางคนยังขาดทักษะการใช้เครื่องมือ เมนูในคอมพิวเตอร์ โปรแกรมประยุกต์ต่างๆ อยู่พอสมควร ซึ่งมากกว่าร้อยละ 70 เป็นเมนูภาษาอังกฤษ และเพื่อเป็นการฝึกฝน ภาษาอังกฤษไปในเวลาเดียวกัน ทั้งครูและนักเรียน ดังนั้นจึงเห็นควรนำนักเรียนที่ยังขาดทักษะดังกล่าว มาทำการวิจัยในชั้นเรียน

### ทางเลือกที่คาดว่าจะแก้ปัญหา

1. รั่วให้ผู้เรียน สนใจในความสำคัญของภาษาอังกฤษ ซึ่งมีประโยชน์ต่อการเรียนคอมพิวเตอร์ โดยครูผู้สอน (ผู้วิจัย สอนโดยใช้ภาษาอังกฤษให้มากที่สุดเท่าที่จะเป็นไปได้
2. จัดบันทึกสาเหตุและปัญหาข้อด้วยของผู้เรียนในการใช้เครื่องคอมพิวเตอร์
3. ให้ผู้เรียนฝึกทักษะการใช้เครื่องคอมพิวเตอร์ ด้วยการเรียนรู้คำศัพท์จากเมนูต่างๆ ให้แม่นยำ และทบทวน คำศัพท์คอมพิวเตอร์ทุกครั้งเมื่อมีโอกาส
4. ให้ฝึกการนำเสนองานวิชาคอมพิวเตอร์ (วิชาการเขียนเว็บเพจด้วยภาษา HTML ด้วย การพูด นำเสนอเป็นภาษาอังกฤษ เท่าที่ทำได้ (ไทยคำ อังกฤษคำ ตามรูปแบบโมเดล EIS (English for Integrated Studies)

### จุดมุ่งหมาย

เพื่อให้มีนักเรียนมีทักษะในการใช้งานคอมพิวเตอร์ และนำเสนองานวิชาการเขียนเว็บเพจด้วย ภาษา HTML เป็นภาษาอังกฤษได้เพิ่มขึ้นจากร้อยละ 5 เป็นร้อยละ 15 ขึ้นไป

## ตัวแปรที่ศึกษา

1. การใช้ภาษาอังกฤษในการจัดการเรียนการสอนในรายวิชา การเขียนเว็บเพจด้วยภาษา HTML
2. ระดับผลสัมฤทธิ์ของคะแนนก่อนเรียนและหลังเรียน

## กรอบแนวคิดในการวิจัย

การวิจัยในครั้งนี้มุ่งเน้นที่การส่งเสริมทักษะกระบวนการเรียนวิชา การเขียนเว็บเพจด้วยภาษา HTML เป็นภาษาอังกฤษ สำหรับนักเรียนชั้นมัธยมศึกษาปีที่ 4 ผู้วิจัยได้จัดการเรียนการสอนโดยการใช้สื่อสารเป็นภาษาอังกฤษให้มากที่สุดเท่าที่จะทำได้ เพื่อส่งเสริมให้ผู้เรียนเกิดการเรียนรู้ จดจำ สามารถนำไปใช้ได้ในชีวิตประจำวัน อีกทั้งสามารถนำเสนอผลงานในช่วงปลายภาคเรียน ด้วยการนำเสนองานเป็นภาษาอังกฤษได้มากขึ้น หรือมีการใช้คำศัพท์ภาษาอังกฤษเกี่ยวกับคอมพิวเตอร์และเทคโนโลยีได้อย่างถูกต้อง มั่นใจ ผู้วิจัยได้ทำการเปรียบเทียบผลคะแนนก่อนเรียนและหลังเรียน เพื่อศึกษาการพัฒนาของนักเรียนหลังจากที่ได้มีการฝึกทักษะกระบวนการต่างๆ ว่ามีความแตกต่างหรือมีการเปลี่ยนแปลงโดยมีพัฒนาการที่ดีขึ้นหรือไม่ อย่างไร

## ประโยชน์ที่คาดว่าจะได้รับ

1. ได้เพิ่มพูนทักษะกระบวนการเขียนตัวเลขเป็นภาษาอังกฤษ
2. ได้แนวคิดที่ว่า การเรียนคณิตศาสตร์เป็นภาษาอังกฤษ จำเป็นที่จะต้องรู้คำศัพท์ทางคณิตศาสตร์เป็นสิ่งสำคัญด้วย เช่นกับวิชาภาษาอังกฤษทั่วไป

## ขอบเขตของการวิจัย

ในการศึกษาวิจัยในครั้งนี้เป็นการใช้แบบสังเกตอย่างง่าย ๆ เพื่อช่วย กำกับ ติดตาม ฝึกและเพิ่มพูนทักษะกระบวนการเรียนรู้ภาษาอังกฤษ ควบคู่กับการเรียนด้านเทคโนโลยี (วิชา การเขียนเว็บเพจด้วยภาษา HTML) และได้กำหนดขอบเขตการวิจัยไว้ดังนี้

1. **กลุ่มตัวอย่าง** ที่ใช้ในการศึกษา คือ นักเรียนชั้นมัธยมศึกษาปีที่ 4/2 โรงเรียนเชียงกลมวิทยา ภาคเรียนที่ 2 ปีการศึกษา 2562 จำนวน 35 คน
2. **เนื้อหา / หลักวิชา** ทักษะการเขียนเว็บเพจด้วยภาษา HTML ที่สอดคล้องกับหลักสูตรของโรงเรียนเชียงกลมวิทยา

## บทที่ 2 เอกสารและงานวิจัยที่เกี่ยวข้อง

การวิจัยครั้งนี้ เป็นการศึกษาผลการจัดการเรียนการสอนวิชาการเขียนเว็บเพจด้วยภาษา HTML นักเรียนชั้นมัธยมศึกษาปีที่ 4 โรงเรียนเชียงกลมวิทยา ปีการศึกษา 2562 โดยใช้ภาษาอังกฤษ ตามโมเดล EIS (English for Integrated Studies) ผู้วิจัยได้ศึกษาทฤษฎีหลักการงานวิจัยที่เกี่ยวข้อง และนำเสนอตามลำดับ ดังนี้

- 2.1 ภูมิหลังของโรงเรียนเชียงกลมวิทยา
- 2.2 การจัดการเรียนการสอนแบบโมเดล EIS (English for Integrated Studies)
- 2.3 คำศัพท์ภาษาอังกฤษด้านคอมพิวเตอร์ และเทคโนโลยีสารสนเทศ
- 2.4 งานวิจัยที่เกี่ยวข้อง

### 2.1 ภูมิหลังของโรงเรียนเชียงกลมวิทยา

#### 2.1.1 ประวัติโรงเรียนเชียงกลมวิทยา [1]

โรงเรียนเชียงกลมวิทยา ได้รับการอนุมัติจากกรมสามัญศึกษาให้จัดตั้งเมื่อวันที่ 4 มีนาคม 2524 ทำการเปิดการเรียนการสอนในระดับมัธยมศึกษาตอนต้น มีชื่อว่า โรงเรียนเชียงกลมวิทยา แรกเริ่มทำการสอนไม่มีอาคารเรียนของตนเอง โดยในภาคเรียนที่ 1 และ 2 ของปีการศึกษา 2524 ได้อาศัยอาคารเรียนของโรงเรียนชุมชนบ้านเชียงกลม เพื่อทำการเรียนการสอน ต่อมาในปี 2525 ภาคเรียนที่ 1 ได้ย้ายมาทำการสอนอยู่ที่ ที่ทำการของสภาตำบลเชียงกลม ซึ่งติดอยู่กับ สถานที่ตั้งโรงเรียนเชียงกลมวิทยาในปัจจุบัน ในปีเดียวกันนั้นโรงเรียนได้รับการจัดสรรงบประมาณสร้างโรงเรียน และได้สร้างอาคารเรียนแบบ 208 จำนวน 1 หลัง ในภาคเรียนที่ 2 อาคารเรียนถาวรก็ได้ก่อสร้างแล้วเสร็จ จึงย้ายมาทำการเรียนการสอนบนอาคารเรียนถาวรจนถึงปัจจุบัน โรงเรียนเชียงกลมวิทยาได้เปิดรับนักเรียนแบบสหศึกษา

ปี 2546 ได้รับคัดเลือกเป็นโรงเรียนในฝันประจำอำเภอปากชม ต่อมาปี 2547 ได้รับคัดเลือกเป็นโรงเรียนเร่งสู่ฝันของจังหวัดเลย

ปี 2548 ผ่านการประเมินโรงเรียนต้นแบบในฝันของประเทศไทยปัจจุบันโรงเรียนเชียงกลมวิทยา จัดอยู่ในประเภทโรงเรียนขนาดกลาง เปิดสอนระดับชั้นมัธยมศึกษาปีที่ 1 ถึง ชั้นมัธยมศึกษาปีที่ 6 มีครูจำนวน 50 คน ลูกจ้าง 3 คน มีนักเรียนทั้งหมด 728 คน จัดเป็น 27 ห้องเรียน โรงเรียนเชียงกลมวิทยา ได้เปิดรับนักเรียนแบบสหศึกษา โดยมีผู้บริหารดังนี้

- |                          |  |               |
|--------------------------|--|---------------|
| 1. นายถนอม บามขุนทด      | ตำแหน่งครูใหญ่และอาจารย์ใหญ่             | พ.ศ.2524-2532 |
| 2. นายสิน โสรัจจะ        | ตำแหน่งอาจารย์ใหญ่                       | พ.ศ.2532-2538 |
| 3. นายโยง จันทรากุลสนนท์ | ตำแหน่งอาจารย์ใหญ่และผู้อำนวยการโรงเรียน | พ.ศ.2538-2540 |

4. นายยงยุทธ ทิพรส	ตำแหน่งผู้อำนวยการโรงเรียน	พ.ศ.2540-2541
5. นายครรชิต ฤทธิมนตรี	ตำแหน่งผู้อำนวยการโรงเรียน	พ.ศ.2542-2543
6. นายโสภณ มาตราสงคราม	ตำแหน่งผู้อำนวยการโรงเรียน	พ.ศ.2543-2544
7. นายบรรจง ปัทมาลัย	ตำแหน่งผู้อำนวยการโรงเรียน	พ.ศ.2544-2555
8. นายธวัชชัย วรปัสสุ	ตำแหน่งผู้อำนวยการโรงเรียน	พ.ศ.2555-2556
9. นายสำเร็จวิชัย เพชรสังคุณ	ตำแหน่งผู้อำนวยการโรงเรียน	พ.ศ.2556-2559
10. นางวรากร มั่งมุ่น	ตำแหน่งผู้อำนวยการโรงเรียน	พ.ศ.2561-ปัจจุบัน

## 2.1.2 การจัดการเรียนการสอนแบบโมเดล EIS (English for Integrated Studies)

### ความเป็นมาและการพัฒนารูปแบบ EIS [2]

โรงเรียนสุนทรภู่พิทยาคเป็นโรงเรียนมัธยมศึกษาประจำตำบลกร่ำ อำเภอแกลง จังหวัดระยอง เคยเป็นโรงเรียนดีเด่นได้รับรางวัลพระราชทานเมื่อปี พ.ศ. 2529 ในปีการศึกษา 2545-2547 ผลการเรียนรู้ของผู้เรียนตกต่ำอย่างมากจนเกือบเป็นอันดับสุดท้ายของจังหวัดระยอง ในสมัยนั้น ผู้อำนวยการโรงเรียนคือ นายสุรพงศ์ งามสม จึงใช้กลยุทธ์การจัดการเรียนการสอนรูปแบบสองภาษามาทดลองแก้ปัญหาและดำเนินการ ทดลองจัดการเรียนการสอนในวิชาคณิตศาสตร์ ในระดับชั้นมัธยมศึกษาปีที่ 1 จำนวน 3 ห้องเรียนในปลายปีการศึกษา 2547 ภายในระยะเวลาเพียง 2 เดือน ผู้เรียนสามารถเรียนรู้ด้วยสื่อต่างประเทศจากสิงคโปร์ได้ จนได้รับความเห็นชอบจากคณะกรรมการสถานศึกษา ให้พัฒนากระบวนการจัดการเรียนรู้โดยบูรณาการการจัดการเรียนการสอนด้วยภาษาอังกฤษใน 4 กลุ่มสาระคือ คณิตศาสตร์ วิทยาศาสตร์ ภาษาอังกฤษ และคอมพิวเตอร์ภายใต้สมมติฐานการบูรณาการภาษาอังกฤษในการจัดการเรียนรู้ ยึดผลการเรียนรู้ตามกรอบหลักสูตรแกนกลางและปรับปรุงหลักสูตรสถานศึกษาให้เหมาะสมเชื่อมโยงกันกับนักเรียนแบบปกติ เรียกรูปแบบโครงการนี้ว่า EIS และใช้กลยุทธ์ผู้นำด้านหลักสูตรและการสอนแบบมีส่วนร่วม ดำเนินการให้ครูกลุ่มเป้าหมายของโรงเรียน ปรับเปลี่ยนทัศนคติ ดำเนินการจัดการเรียนการสอนด้วยภาษาอังกฤษในระดับชั้น ม.1 ม.2 และม.4 จำนวน 9 ห้องเรียน ในปีการศึกษา 2548 ใช้หนังสือประกอบการเรียนจากประเทศสิงคโปร์ จัดกิจกรรมเสริมด้วยอาสาสมัครครูต่างชาติ พัฒนาทักษะด้านการจัดการเรียนการสอนด้วยภาษาอังกฤษของครูกลุ่มเป้าหมาย (จำนวน 20 คน ร่วมกับมหาวิทยาลัยบูรพาทุกวันเสาร์ ณ สถานที่ทำงาน รวมทั้งขยายผลโดยนารูปแบบแนวคิด EIS ไปทดลองในระดับประถมศึกษา โรงเรียนสังกัดเทศบาลนครระยอง 5 โรงเรียน ในชั้น ป.1 และ ป.4 รวม 12 ห้องเรียน พัฒนาครูและผู้บริหารรวม 40 คน จนพบว่ารูปแบบ EIS ส่งผลต่อการพัฒนาการเรียนรู้ด้านภาษาอังกฤษทั้งนักเรียนและครู ผลการเรียนรู้ของผู้เรียนโครงการ EIS ดีกว่านักเรียนโปรแกรมปกติทั้งในระดับชั้นเดียวกันและต่างชั้นกันและไม่แตกต่างจากนักเรียนในโครงการ EP และ MEP ทั้งระดับมัธยมศึกษาและประถมศึกษา ผู้เรียนสนใจการเรียนมากขึ้น ครูผู้สอนมีพัฒนาการด้านทักษะการใช้ภาษาอังกฤษอย่างรวดเร็ว และสามารถสอนวิชาเฉพาะด้วยภาษาอังกฤษเกือบไม่แตกต่างจากครูต่างชาติ ผู้ปกครอง ชุมชน องค์กรท้องถิ่นให้ความสนใจและเห็นความสำคัญต่อการจัดการศึกษามากขึ้น



## การเรียนการสอน EIS คืออะไร

การจัดการเรียนการสอนรูปแบบ EIS หรือที่เรียกว่า English integrated study คือ การเรียนการสอนโดยการบูรณาการใช้ภาษาอังกฤษจัดกิจกรรมการเรียนการสอนใน 4 สาขาวิชา คือ คณิตศาสตร์ วิทยาศาสตร์ คอมพิวเตอร์ และภาษาอังกฤษ

## หลักการบูรณาการภาษาอังกฤษในหลักสูตร EIS

การให้ผู้เรียนเรียนรู้ภาษาที่สองจากภาษาแม่ สัญลักษณ์ต่างๆ หรือเรียนรู้จากสิ่งแวดล้อมใกล้ตัว โดยใช้การเรียนรูปแบบ SSF ซึ่ง S มาจากคำว่า Short คือ การใช้ประโยคสั้นๆ S ย่อมาจาก Simple คือ การใช้ประโยคง่ายๆ และ F มาจากคำว่า Familiar คือ การใช้ประโยคจนคุ้นเคย

การให้คุณครูผู้สอนและนักเรียนมีปฏิสัมพันธ์โดยการใช้ภาษาอังกฤษในห้องเรียน (Classroom English) จะส่งเสริมให้ตัวนักเรียนเองมีการคิดเป็นภาษาอังกฤษและสามารถใช้ภาษาได้เร็วขึ้น

การให้นักเรียนได้ฝึกฝนทักษะและใช้วิธีการทางคณิตศาสตร์ที่เหมาะสมในการวิเคราะห์และแก้โจทย์ทางคณิตศาสตร์ที่เป็นภาษาอังกฤษ จะส่งเสริมให้เรียนรู้และเข้าใจภาษาอังกฤษง่ายและเร็วขึ้น

การให้นักเรียนได้ฝึกฝนทักษะการอ่านและการเขียนภาษาอังกฤษ โดยใช้กระบวนการเรียนรู้แบบวิทยาศาสตร์ คือ การสังเกต การเปรียบเทียบ การจำแนกกลุ่ม การเชื่อมโยงความรู้ และการสรุปผลแบบอ้างอิง จะส่งเสริมให้ผู้เรียนอ่าน เขียนและเข้าใจภาษาอังกฤษที่อ่านได้เร็วขึ้น

## จุดเริ่มต้นของโครงการ ห้องเรียน EIS โรงเรียนเชียงกลมวิทยา

ในยุคสมัยการบริหารโรงเรียนเชียงกลมวิทยา ของ ดร.สำเร็จวิชัย เพชรสังคุณ ผู้อำนวยการโรงเรียนเชียงกลมวิทยา ในขณะนั้น (ปี พ.ศ. 2557) ได้เล็งเห็นถึงความสำคัญของภาษาอังกฤษ ที่มีความสำคัญต่อผู้เรียน และบุคลากร จึงได้ส่งเสริมให้ครูหัวหน้ากลุ่มสาระการเรียนรู้วิทยาศาสตร์ หัวหน้ากลุ่มสาระการเรียนรู้คณิตศาสตร์ หัวหน้ากลุ่มสาระการเรียนรู้ภาษาต่างประเทศ หัวหน้ากลุ่มสาระการเรียนรู้การงานอาชีพและเทคโนโลยี ซึ่งผู้วิจัย ได้ปฏิบัติหน้าที่หัวหน้ากลุ่มสาระการเรียนรู้การงานอาชีพและเทคโนโลยี ได้รับโอกาส ไปศึกษาดูงาน การจัดการเรียนการสอนแบบโมเดล EIS จากโรงเรียนกมลไสย จังหวัดกาฬสินธุ์ ซึ่งหลังจากเดินทางกลับจากการศึกษาดูงาน คณะผู้อำนวยการโรงเรียน และหัวหน้ากลุ่มสาระต่างๆ จึงได้เสนอชื่อ ผู้วิจัย ให้ได้รับหน้าที่หัวหน้าโครงการ EIS และเป็นโอกาสที่ ผู้วิจัย ได้รับทุนจากโรงเรียนเชียงกลมวิทยา เดินทางไปศึกษาการสอนคอมพิวเตอร์ ด้วยการใช้ภาษาอังกฤษ ณ กรุงกัวลาลัมเปอร์ ประเทศมาเลเซีย เป็นเวลา 1 เดือน เต็ม (ในช่วงเดือน ตุลาคม พ.ศ. 2557) และผ่านการทดสอบระดับภาษาอังกฤษได้ระดับ Level 11 จากทั้งหมด 12 Level ผู้วิจัยได้ผ่านการทดสอบการสอนเป็นภาษาอังกฤษ และได้รับวุฒิปริญญาตรีรับรองระดับภาษาอังกฤษ จาก Erican College ประเทศมาเลเซีย และได้เดินทางกลับมาประเทศไทย กลับมาจัดทำโครงการห้องเรียน EIS และได้เป็นครูแกนนำ ในการจัดการเรียนการสอนตามโมเดล EIS ซึ่งผู้วิจัย มีวิชาเอกคือ สาขาคอมพิวเตอร์ ซึ่งส่วนใหญ่สอนในรายวิชาการงานอาชีพและเทคโนโลยี คอมพิวเตอร์ การเขียนเว็บเพจ และวิชาสาขาเทคโนโลยี ผู้วิจัยได้จัดการเรียนการสอนรูปแบบ EIS ซึ่งสอน สาคิต บรรยายอธิบายเป็นภาษาอังกฤษเรื่อยมา จนถึงปัจจุบัน แม้ว่า

ปัจจุบันผู้วิจัยไม่ได้รับหน้าที่หัวหน้าโครงการ EIS แล้ว แต่ก็ยังคงจัดการเรียนการสอนรูปแบบนี้ต่อไป เพราะมีประโยชน์ต่อผู้เรียน และผู้วิจัย ได้พัฒนา ฝึกฝนตนเอง อยู่เสมอ ซึ่งถือว่าเป็นสิ่งที่ดีต่อวิชาชีพ

### 2.1.3 คำศัพท์ภาษาอังกฤษด้านคอมพิวเตอร์ และเทคโนโลยีสารสนเทศ

#### 1.ระบบต่างๆและคำศัพท์เฉพาะในคอมพิวเตอร์เบื้องต้น [3]

1. Browser (เบราว์เซอร์ หมายถึง เป็นระบบงานที่ใช้เพื่อค้นหาทรัพยากรต่าง ๆ และได้นำเสนอข้อมูลที่เป็นข้อความภาพ กราฟิก เสียง ภาพเคลื่อนไหวในเอกสารบนจอภาพนั้น ๆ
2. Cookie (คุกกี้ หมายถึง ข้อมูลที่จัดเก็บโดยระบบของเว็บเบราว์เซอร์ ซึ่งจะเก็บหลังจากที่ได้เข้าเยี่ยมชมเว็บไซต์ โดยตัว Cookie จะบันทึกข้อมูลเกี่ยวกับกิจกรรมที่ผู้เข้าชมทำบนเว็บไซต์ (ชื่อพฤติกรรมของผู้เล่น, การดูสินค้าผ่านเว็บไซต์ออนไลน์กับสินค้านั้น เป็นต้น
3. Database (ดาต้าเบส หมายถึง ฐานข้อมูล แหล่งที่รวบรวมข้อมูลไว้เพื่อใช้สำหรับการค้นคว้า Server (เซิร์ฟเวอร์ เป็นลักษณะเครื่องพิวเตอร์ที่ให้บริการต่าง ๆ ซึ่งหน้าที่โดยตรงแล้วได้ให้บริการในด้านการสื่อสาร ด้านการพิมพ์ด้านงานบริการอื่น ๆ เครื่องข่ายทุกเครื่องจะต้องทำการต่อเข้ามาขอใช้ติดสกับเครื่องพิมพ์ที่เครื่องเซิร์ฟเวอร์
4. File (ไฟล์ หมายถึง ชุดข้อมูลที่ไว้บนดิสก์โดยที่ผู้ใช้นั้นจะเห็นเป็นชิ้นเดียว หรือเรียกว่าถึงเก็บข้อมูลต่างๆให้เลือก
5. Social Network (โซเชียล เน็ตเวิร์ก หมายถึง รูปแบบของเว็บไซต์ที่เชื่อมโยงผู้คนไว้ด้วยกัน ผ่าน Internet ซึ่งเป็นเว็บไซต์ช่วยให้ผู้คนสามารถเชื่อมโยงหรือติดต่อกันได้ง่าย เป็นเครือข่ายสังคมของการติดต่อทางออนไลน์
6. HTML (เฮซทีเอ็มแอล เป็นชื่อย่อ มีชื่อเต็มมาจากคำว่า Hypertext Markup Language หมายถึง ตัวกำหนดข้อมูลที่จะถูกแสดงบนเว็บไซต์ เช่น ใช้ HTML เพื่อเขียนโปรแกรมให้แสดงคำต่างๆ บนหน้าเว็บไซต์ต่างๆ
7. URL หมายถึง (ยูอาร์แอล ที่อยู่ของเว็บไซต์ โดยจะเริ่มด้วยการพิมพ์คำหน้าหน้าว่า www. และจบด้วย .com (หรือลงท้ายด้วยชื่อ Co.th หรือ co.de หรือ.gov เป็นต้น
8. Software (ซอฟต์แวร์ หมายถึง โปรแกรมต่างๆที่อยู่ในคอมพิวเตอร์
9. Internet (อินเทอร์เน็ต หมายถึง เครือข่ายคอมพิวเตอร์ที่มีขนาดใหญ่ โดยมีการเชื่อมต่อระหว่างเครือข่ายหลายๆ เครือข่ายทั่วโลก ผ่านเว็บไซต์ต่างๆทั่วโลก
10. Edit (อีดิท หมายถึง แก้ไข
11. Cancl (แคนเซล หมายถึง ยกเลิก
12. Delete (ดีลิต หมายถึง ลบ
13. History (ฮิสทอรี หมายถึง ข้อมูลการดูเว็บไซต์ที่ผ่านมา
14. Bookmarks (บุ๊กมาร์ค หมายถึง บันทึกข้อมูลเว็บไซต์ต่างๆที่ชื่นชอบเป็นพิเศษ
15. Tools (ทูล หมายถึง เครื่องมือ
16. Help (เฮฟ หมายถึง กิจลักษณะอย่างหนึ่งมีไว้สำหรับช่วยเหลือการใช้คอมพิวเตอร์ ในโปรแกรมปฏิบัติการต่างๆ

- 17.Type here to search (ไท เอีย ทู เซิส หมายถึง พิมพ์ตรงนี้เพื่อค้นหาข้อมูล
- 18.Tool bar (ทูล บาร์ หมายถึง แถบเครื่องมือ
- 19.Folder (โฟลเดอร์ หมายถึง เป็นที่จัดเก็บโปรแกรมหรือแฟ้มบนดิสก์ มีสัญลักษณ์เป็นไอคอนกราฟิกที่แทนตัวโฟลเดอร์ของแฟ้ม
- 20.Icon (ไอคอน หมายถึง รูปสัญลักษณ์โปรแกรมบนจอคอมพิวเตอร์
- 21.document (ดอทคิวเมนต์ หมายถึง เอกสารที่เก็บรวบรวมไว้ในข้อมูลเดียวกัน
- 22.Hardware (ฮาร์ดแวร์ หมายถึง เป็นส่วนประกอบอิเล็กทรอนิกส์ทางลักษณะตัวเครื่องของคอมพิวเตอร์
- 23.Keyword (คีย์เวิร์ด คำที่มีความหมายพิเศษในภาษาโปรแกรม เป็นคำสำคัญเพื่อค้นหา
- 24.Access (แอกเซส การเข้าถึง, บอกตำแหน่ง ,การทำให้พร้อมที่จะนำมาใช้งาน
- 25.Control Unit (คอนโทรล ยูนิต หมายถึง ส่วนควบคุม
- 26.Processor (โพรเซสเซอร์ หมายถึง ส่วนของหน่วยประมวลผล
- 27.Error (เออเร่อ หมายถึง ข้อผิดพลาด
- 28.Multitasking (มัลติทาส หมายถึง ทำงานหลากหลายในเวลาเดียว
- 29.memory (เมมโมรี่ หมายถึง หน่วยความจำ
- 30.word processor (เวิร์ด โพรเซสเซอร์ หมายถึง หน่วยประมวลผลคำ
- 31.antivirus software (แอนตี้ไวรัส ซอฟต์แวร์ หมายถึง โปรแกรมซอฟต์แวร์ป้องกันไวรัส
- 32.processor speed (โพรเซสเซอร์ สปีด หมายถึง ความเร็วของหน่วยประมวลผล
- 33.Update (อัปเดต หมายถึง ข้อมูลที่ทันสมัย
- 34.Upgrade (อัปเกรด หมายถึง ข้อมูลที่ได้ทำการปรับปรุงใหม่และยกระดับให้ดียิ่งขึ้น
- 35.Upload (อัปโหลด หมายถึง การที่ได้ทำการส่งแฟ้มของข้อมูลหนึ่งไปยังอีกโปรแกรมหรือไฟล์ข้อมูลหนึ่ง หรือการนำโอนย้ายไฟล์จากเครื่องคอมพิวเตอร์ของผู้ใช้ไปยังเครื่องอื่น ๆ
- 36.Download (ดาวน์โหลด หมายถึง การดึงและ การจัดเก็บข้อมูลจากอินเทอร์เน็ตลงในอุปกรณ์หรือชุดข้อมูลแฟ้มของคุณ

## 2.การใช้งานต่างๆคอมพิวเตอร์

- 37.Shut down (ชัตดาวน์ หมายถึง ปิดเครื่อง
- 38.Restart (รีสตาร์ท หมายถึง การเริ่มใหม่, เริ่มดำเนินการใหม่อีกครั้ง
- 39.Login (ล็อกอิน กระบวนการต่อเข้าไปยังเครื่องคอมพิวเตอร์ หรือว่าเครือข่ายคอมพิวเตอร์อื่น ๆ เพื่อว่าจะได้เข้าไปใช้ข้อมูลนั้น ๆและในระบบส่วนมากนั้นจะต้องใส่หมายเลขประจำตัว หรือรหัสผ่านก่อนที่จะเข้าไปใช้
- 40.Logoff (ล็อกออฟ หมายถึง การยกเลิกการใช้เชื่อมต่อกับระบบเครือข่าย
- 41.click (คลิก หมายถึง กดเมาส์
- 42.plug in (ปลั๊กอิน หมายถึง เสียบสาย
- 43.unplug (อันปลั๊ก หมายถึง ปลดสาย

- 44.scroll up (สครอลอัพ หมายถึง เลื่อนหน้าจอขึ้น
- 45.scroll down (สครอลดาวน หมายถึง เลื่อนหน้าจอลง
- 46.log on (ล็อกออน หมายถึง เข้าสู่ระบบ
- 47.log off (ล็อกออฟ หมายถึง ออกจากระบบ
- 48.type (ไทป์ หมายถึง ทำการพิมพ์
- 49.print (ปรินท์ หมายถึง ทำการส่งพิมพ์
- 50.connect (คอนเนค หมายถึง เชื่อมต่อ
- 51.search (เชิส หมายถึง การค้นหา , สืบเสาะแสวงหาข้อมูล

### 3.อุปกรณ์คอมพิวเตอร์

- 52.Desktop Computer (เด็ทท็อพ คอมพิวเตอร์ หมายถึง คอมพิวเตอร์ตั้งโต๊ะ
- 53.Laptop computer (แล็ปท็อพ หมายถึง หรือเรียกย่อว่า แล็ปท็อพ หรือ โน้ตบุ๊กคอมพิวเตอร์ (Notebook computer) เป็นเครื่องคอมพิวเตอร์ ที่ถูกออกแบบมาให้มีขนาดเล็ก สามารถขนย้ายหรือพกพาได้สะดวก
- 54.Personal Computer หรือนิยมเรียกย่อว่า PC หมายถึง เครื่องคอมพิวเตอร์ส่วนบุคคล
- 55.Modem (โมเด็ม หมายถึง (อุปกรณ์เชื่อมต่ออินเทอร์เน็ต
- 56.Keyboard (คีย์บอร์ด หมายถึง แป้นพิมพ์
- 57.Screen (สกรีน หมายถึง หน้าจอ
- 58.Mouse (เมาส์ หมายถึง เมาส์ ,อุปกรณ์เลื่อนตำแหน่ง
- 59.Monitor (มอนิเตอร์ หมายถึง จอภาพ
- 60.Printer (ปรินเตอร์ หมายถึง เครื่องพิมพ์
- 61.HDMI channel หมายถึง ช่องเสียบ HDMI (ดิจิทัลวีดีโอ
- 62.Wireless router (ไวเลส ไรเตอร์ หมายถึง เครื่องรับสัญญาณอินเทอร์เน็ตไร้สาย
- 63.PC Wire-land channel หมายถึง ช่องเสียบสายรับสัญญาณอินเทอร์เน็ตส่วนบุคคล
- 64.Cable (เคเบิล หมายถึง สายเคเบิล เป็นสายสื่อที่ใช้ต่อเชื่อมโยงระหว่างอุปกรณ์ชนิดต่างๆ ของคอมพิวเตอร์ มีวัสดุห่อหุ้มสายเพื่อป้องกันความเสียหายและการรั่วไหล
- 65.Mouse mat (เมาส์ แมท หมายถึง แผ่นรองเมาส์
- 66.Speaker (สปีกเกอร์ หมายถึง ลำโพง
- 67.Usb channel หมายถึง ช่องเสียบอุปกรณ์ยูเอสบี
- 68.scanner (สแกนเนอร์ หมายถึง เครื่องสแกน
- 69.memory card (เมมโมรี่การ์ด หมายถึง การ์ดบันทึกข้อมูล
- 70.card reader (การ์ดรีดเดอร์ หมายถึง เครื่องอ่านการ์ดความจำ
- 71.plug (ปลั๊ก หมายถึง ปลั๊ก, หัวเสียบ, เต้าเสียบ
- 72.button (บัตท่อน หมายถึง ปุ่มกด
- 73.Headphones (ฮีดโฟน หมายถึง หูฟัง

#### 4.ระบบอีเมลล์

- 74.Email address (อีเมลแอดเดรส หมายถึง ที่อยู่อีเมลล์)  
 75.username (ยูดเซอร์เนม หมายถึง ชื่อผู้ใช้งาน)  
 76.to reply (ทูลีพลา หมายถึง ตอบกลับ)  
 77.to sent (ทูเซน หมายถึง ส่ง ,ทำการส่ง)  
 to forward (ทูฟอร์เฟ็ด หมายถึง ส่งต่อ)  
 78.e-mail (อีเมลล์ หมายถึง จดหมายอิเล็กทรอนิกส์)  
 79.new message (นิวเมทเซท หมายถึง ข้อความใหม่)  
 80.attachment (แอทแทคเม้นต์ หมายถึง เอกสารแนบ)  
 81.Spam mail (สปามเมลล์ หมายถึง อีเมลล์ขยะ)  
 82.Trash (ทราซส์ หมายถึง ข้อมูลอีเมลล์ที่ถูกลบอยู่ในถังขยะ)  
 83.sign up (ซายอัฟ หมายถึง สมัครเข้าใช้ , ลงชื่อเข้าร่วม)  
 84.log in (ล็อกอิน หมายถึง เข้าสู่ระบบ , เข้าระบบ)  
 85.log out (ล็อกเอาท์ หมายถึง ออกจากระบบ, ออกระบบ)  
 86.password (พาสเวิร์ด หมายถึง รหัสผ่าน)

ตัวอย่าง ประโยคบทสนทนาภาษาอังกฤษเกี่ยวกับการศึกษา Education [4]  
 การถามเกี่ยวกับสถานที่เรียน Asking about an education place

#### Conversation

- Patrick: Where are you studying, Jessica?  
 แพททริค หนูเรียนอยู่ที่ไหนหรือเจซซิก้า  
 Jessica: I am studying at Srivikorn School.  
 เจซซิก้า หนูเรียนอยู่ที่โรงเรียนศรีวิกรม์ค่ะ  
 Patrick: Where is it?  
 แพททริค มันอยู่ที่ไหนเหรอจ๊ะ  
 Jessica: It is between Prakanong BTS Station and Ekkamai BTS Station.  
 เจซซิก้า มันอยู่ระหว่างสถานีรถไฟฟ้าพระโขนงกับสถานีรถไฟฟ้าเอกมัยค่ะ  
 Patrick: Ah... I see.  
 แพททริค อ้อ... นึกออกแล้ว

.....

## Vocabularies

คำศัพท์	คำอ่าน	คำแปล
School	สคูล	โรงเรียน
Where	แวร์	ที่ไหน
between	บิทวิน	ระหว่าง
BTS Station	บีทีเอส สเตชัน	สถานีรถไฟฟ้าบีทีเอส
To study	ทู สตั๊ดตี	เรียน

## Expressions

สำนวนที่ใช้ในการถามเกี่ยวกับสถานที่เรียน

1. Where are you studying?

แปลว่า คุณเรียนอยู่ที่ไหนคะ/ครับ

2. Where is he/she studying?

แปลว่า เขา/หล่อน เรียนอยู่ที่ไหนคะ/ครับ

3. Where are they studying?

แปลว่า พวกเขาเรียนอยู่ที่ไหนคะ/ครับ

4. Where is your school/university?

แปลว่า โรงเรียน/มหาวิทยาลัยของคุณอยู่ที่ไหนคะ/ครับ

5. Where is his/her school/university?

แปลว่า โรงเรียน/มหาวิทยาลัยของเขา/หล่อน อยู่ที่ไหนคะ/ครับ

6. Where is their school/university?

แปลว่า โรงเรียน/มหาวิทยาลัยของพวกเขาอยู่ที่ไหนคะ/ครับ

สำนวนที่ใช้ในการตอบสถานที่เรียน

1. I am studying at Sripatum University.

แปลว่า ดิฉัน/ผมเรียนอยู่ที่มหาวิทยาลัยศรีปทุมคะ/ครับ

2. He/She is studying at Bangkok University.

แปลว่า เขา/หล่อน กำลังเรียนอยู่ที่มหาวิทยาลัยกรุงเทพคะ/ครับ

3. My school is Srivikorn School.

แปลว่า โรงเรียนของดิฉัน/ ผม คือโรงเรียนศรีวิกรม์คะ/ ครับ

4. Their/Our school is St. John School.

แปลว่า โรงเรียนของพวกเขา/ พวกเรา คือโรงเรียนเซนต์จอห์นคะ/ ครับ

5. It is on Sukhumvit Road.

แปลว่า มันอยู่บนถนนสุขุมวิทค่ะ/ ครับ

6. It is near The Emporium.

แปลว่า มันอยู่ใกล้ๆ กับ ดิเอ็มโพเรียมค่ะ/ ครับ

7. It is between the post office and the park.

แปลว่า มันอยู่ระหว่างที่ทำการไปรษณีย์กับสวนสาธารณะค่ะ/ครับ

### Interesting Tips!

ในการถามสถานที่เรียนนั้น จะเห็นได้ว่าเรามักจะใช้รูปประโยค

### V. to be + V. ing

ซึ่งมาจาก Present Continuous Tense ใช้ในกรณีที่กำลังกระทำอยู่  
แม้ว่าขณะที่ถามคู่สนทนาของเราอาจจะไม่ได้กำลังเรียนอยู่เพราะอาจจะ  
เป็นวันหยุดเสาร์-อาทิตย์ แต่เราสามารถใช้นี้ได้เพราะถือว่าเป็น  
เรื่องที่กำลังดำเนิน และกินระยะเวลาอยู่

#### 2.1.4 งานวิจัยที่เกี่ยวข้อง

งานวิจัยที่นำมาเป็นข้อมูลอ้างอิงในครั้งนี้ ผู้วิจัยได้ศึกษาจากงานวิจัยที่เกี่ยวข้องกับ ผลการจัดการเรียน การสอนวิชาการเขียนเว็บเพจด้วยภาษา HTML นักเรียนชั้นมัธยมศึกษาปีที่ 4 โรงเรียนเชียงกลมวิทยา ปีการศึกษา 2562 โดยใช้ภาษาอังกฤษ ตามโมเดล EIS (English for Integrated Studies) สามารถสรุป ได้ดังนี้

สุรพงษ์ งามสม [5] ได้ศึกษาเกี่ยวกับ การจัดการเรียนการสอนโมเดล EIS (English for Integrated Studies) ผลการวิจัยพบว่า ผลการเรียนรู้ของผู้เรียนโครงการ EIS ดีกว่านักเรียนโปรแกรมปกติทั้งในระดับชั้นเดียวกันและต่างชั้นกันและไม่แตกต่างจากนักเรียนในโครงการ EP และ MEP ทั้งระดับมัธยมศึกษาและประถมศึกษา ผู้เรียนสนใจการเรียนมากขึ้น ครูผู้สอนมีพัฒนาการด้านทักษะการใช้ภาษาอังกฤษอย่างรวดเร็ว และสามารถสอนวิชาเฉพาะด้วยภาษาอังกฤษเกือบไม่แตกต่างจากครูต่างชาติ ผู้ปกครอง ชุมชน องค์กรท้องถิ่นให้ความสนใจและเห็นความสำคัญต่อการจัดการศึกษามากขึ้น

โรงเรียนชุมพลโพธิ์พิสัย [6] ได้ศึกษาเกี่ยวกับ การจัดการเรียนการสอนโมเดล EIS (English for Integrated Studies) ผลการวิจัยพบว่า หลังจากจัดการเรียนการสอนรูปแบบโมเดล EIS แล้วนักเรียนมีทักษะ ความรู้ในระดับเข้มข้น ด้านคณิตศาสตร์วิทยาศาสตร์ คอมพิวเตอร์ และภาษาอังกฤษ นักเรียนเป็นบุคคลแห่งการเรียนรู้ มีความพร้อมในการเข้าสู่โลกสมัยใหม่ เป็นผู้ที่มียุทธศาสตร์ทางด้านภาษา

กรรณิกา พันธุ์เทพ [7] ได้ศึกษาเกี่ยวกับ ความพึงพอใจของนักเรียนต่อการจัดการเรียนการสอนเป็นภาษาอังกฤษเพื่อการศึกษาแบบบูรณาการ (EIS) ของโรงเรียนท่าเกษมพิทยา จังหวัดสระแก้ว ผลการวิจัยพบว่า 1. ความพึงพอใจของนักเรียนที่มีต่อการจัดการเรียนการสอนโดยใช้ภาษาอังกฤษเพื่อการศึกษาแบบบูรณาการ (EIS) พบว่า โดยรวมอยู่ในระดับมาก และเมื่อพิจารณาเป็นรายด้าน พบว่า ทุกด้านนักเรียนมีความพึงพอใจอยู่ในระดับมาก เรียงลำดับค่าเฉลี่ยจากมากไปหาน้อย ได้แก่ ด้านผู้เรียน ด้านปัจจัย และด้านกระบวนการ 2. ผลการเปรียบเทียบความพึงพอใจของนักเรียนที่มีต่อการจัดการเรียนการสอน โดยใช้ภาษาอังกฤษเพื่อการศึกษาแบบบูรณาการ (EIS) จำแนกตามเพศ พบว่า โดยรวมมีความแตกต่างในระดับน้อย และเมื่อจำแนกเป็นรายด้าน พบว่า ด้านปัจจัยและด้านกระบวนการไม่พบความแตกต่าง ยกเว้น ด้านผู้เรียนพบว่ามีความแตกต่างในระดับน้อย 3. ผลการเปรียบเทียบความพึงพอใจของนักเรียนที่มีต่อการจัดการเรียนการสอนโดยใช้ภาษาอังกฤษเพื่อการศึกษาแบบบูรณาการ (EIS) จำแนกตามอาชีพของผู้ปกครอง เมื่อพิจารณารายคู่ พบว่า อาชีพรับราชการ/รัฐวิสาหกิจกับอาชีพค้าขาย อาชีพรับราชการ/รัฐวิสาหกิจกับอาชีพรับจ้างทั่วไป และอาชีพค้าขายกับอาชีพรับจ้างทั่วไป โดยรวมไม่พบความแตกต่าง วนอาชีพรับราชการ/รัฐวิสาหกิจกับอาชีพอื่นๆ อาชีพค้าขายกับอาชีพอื่นๆ และอาชีพรับจ้างทั่วไปกับอาชีพอื่นๆ โดยรวมพบว่า มีความแตกต่างในระดับน้อย

สาโรจน์ จำปาศักดิ์ [8] ได้ศึกษาเกี่ยวกับ สภาพการบริหารวิชาการโรงเรียนที่จัดการเรียนการสอนแบบบูรณาการภาษาอังกฤษในการจัดการเรียนรู้โดยครูไทย (EIS) โรงเรียนสุนทรภู่พิทยา The Study of the Instructional Management of the EIS Program at Sunthonphu Pittaya School ผลการวิจัยพบว่า 1. สภาพการบริหารวิชาการโรงเรียนต้นแบบ จัดการเรียนการสอนตามหลักสูตรแกนกลางการศึกษาขั้นพื้นฐาน พ.ศ. 2561 ตามปกติ โดยจัดการเรียนการสอนแบบบูรณาการภาษาอังกฤษในการจัดการเรียนรู้ในรายวิชาคณิตศาสตร์ วิทยาศาสตร์ และคอมพิวเตอร์โดยครูไทย เน้นการใช้ภาษาอังกฤษพูดสื่อสารที่ครูพูดได้ นักเรียนฟังเข้าใจ โดยใช้ Classroom English และประโยคคำถามสั้นๆ ในห้องเรียนและสถานศึกษา 2. สภาพการดำเนินการในการจัดการเรียนการสอนและพัฒนาครู ภายหลังจากรับนโยบายจากผู้อำนวยการ มีครูให้ความสนใจจัดการเรียนการสอนเป็นภาษาอังกฤษและนำมาประยุกต์ในการจัดการเรียนการสอนกับผู้เรียนตามปกติ ครูผ่านการฝึกอบรมด้วยหลักสูตรการฝึกอบรมและพัฒนาครูรูปแบบ EIS มีการพัฒนาทักษะการใช้ภาษาอังกฤษในการจัดการเรียนการสอน ใช้ตำราเป็นภาษาอังกฤษ การนิเทศติดตามด้วยรูปแบบการสอนแนะ (Coaching) และพี่เลี้ยง (Mentoring) ส่งเสริมสนับสนุนครูใช้สื่อ เทคโนโลยี เสริมการจัดการเรียนการสอน



ศิริขวัญ สงคราม [9] ได้ศึกษาเกี่ยวกับ ปัญหาและแนวทางการพัฒนาการบริหารจัดการการเรียนการสอน โดยใช้ภาษาอังกฤษสำหรับการเรียนรู้แบบบูรณาการของโรงเรียนบางป่อวิทยาคม ตามความคิดเห็นของ นักเรียน สำนักงานเขตพื้นที่การศึกษามัธยมศึกษา เขต 6 ผลการวิจัยพบว่า 1. ปัญหาการบริหารจัดการ การเรียนการสอนโดยใช้ภาษาอังกฤษสำหรับการเรียนรู้แบบบูรณาการของโรงเรียนบางป่อวิทยาคม ตาม ความคิดเห็นของนักเรียน โดยรวมและรายด้านอยู่ในระดับมาก โดยเรียงลำดับปัญหาจากมากไปน้อย ได้แก่ ด้านหลักสูตร ด้านสื่อการเรียนการสอน ด้านการจัดกิจกรรมการเรียนการสอน ด้านการสร้าง บรรยากาศการเรียนรู้อื่นๆ และด้านการวัดและประเมินผล ตามลำดับ 2. เปรียบเทียบปัญหาการบริหาร จัดการการเรียนการสอนโดยใช้ภาษาอังกฤษสำหรับการเรียนรู้แบบบูรณาการของโรงเรียนบางป่อ วิทยาคม ตามความคิดเห็นของนักเรียน จำแนกตามเพศ แตกต่างกันอย่างมีนัยสำคัญทางสถิติที่ระดับ .05 และจำแนกตามระดับชั้นแตกต่างกันมีนัยสำคัญทางสถิติที่ระดับ .05 3. แนวทางการพัฒนาการบริหาร จัดการการเรียนการสอนโดยใช้ภาษาอังกฤษสำหรับการเรียนรู้แบบบูรณาการของโรงเรียนบางป่อ วิทยาคม ตามความคิดเห็นของนักเรียน ควรมีการจัดทำเอกสาร คู่มือ แนวคิดเกี่ยวกับหลักสูตร ภาษาอังกฤษเพื่อเผยแพร่ มีการกำหนดเนื้อหาวิชาให้สัมพันธ์และสอดคล้องกับประสบการณ์เดิม ความ ถนัด ความสามารถ และความสนใจของผู้เรียน พัฒนาให้ครูมีโอกาสแลกเปลี่ยนเรียนรู้ประสบการณ์ การ จัดให้นักเรียนหรือฝึกสนทนากับเจ้าของภาษา และส่งเสริมให้มีการประเมินตนเองเกี่ยวกับการจัดการ เรียนการสอน

### บทที่ 3 วิธีดำเนินการวิจัย

#### วิธีดำเนินการวิจัย

#### ระยะเวลาในการดำเนินงาน

5 พฤศจิกายน 2562 - 29 กุมภาพันธ์ 2563 (มีเวลา 2 คาบ/สัปดาห์ รวมระยะเวลาทั้งสิ้น 26 ชั่วโมง ตลอดระยะเวลาประมาณ 4 เดือน ในการวิจัยครั้งนี้

วัน เดือน ปี	กิจกรรม	หมายเหตุ
5 พฤศจิกายน 2562	-ศึกษาสภาพปัญหาและวิเคราะห์แนวทางแก้ปัญหา	ผู้วิจัยค้นคว้ารวบรวมข้อมูล
5-10 พฤศจิกายน 2562	-เขียนเค้าโครงงานวิจัยในชั้นเรียน -ศึกษาหลักสูตรเกี่ยวกับวิชา การเขียนเว็บเพจด้วยภาษา HTML ชั้นมัธยมศึกษาปีที่ 4 ของโรงเรียนเชิงกลมวิทยา -ศึกษาภาษาอังกฤษเพิ่มเติม เพื่อทบทวนความรู้เตรียมการจัดการเรียนการสอน -วิเคราะห์ผู้เรียนและวิเคราะห์เนื้อหา -ออกแบบเครื่องมือที่จะใช้ในการวิจัย	ศึกษาเนื้อหา ปรับปรุงพัฒนาตลอด ระยะเวลาการจัดการ เรียนการสอน และ การวิจัย
11 พฤศจิกายน 2562	-นักเรียนทำแบบทดสอบก่อนเรียน	ผู้วิจัยบันทึกคะแนน
11 พฤศจิกายน 2562-24 กุมภาพันธ์ 2563	-สอนเกี่ยวกับการเขียนเว็บเพจด้วยภาษา HTML โดยใช้ภาษาอังกฤษในการสื่อสาร สาธิต อธิบาย บรรยายให้นักเรียนได้ฝึกฟัง ฝึกพูด ชักถาม โดยใช้ภาษาอังกฤษให้มากที่สุดเท่าที่จะทำได้ ทั้งสองฝ่าย ทั้งครูและนักเรียน -ครู และนักเรียนหมั่นทบทวนคำศัพท์เกี่ยวกับคอมพิวเตอร์และเทคโนโลยีที่เป็นภาษาอังกฤษ และนำมาพูดในชั้นเรียนอยู่เสมอๆ	ผู้วิจัยบันทึกคะแนน
24 กุมภาพันธ์ 2563	-นักเรียนทำแบบทดสอบหลังเรียน	ผู้วิจัยบันทึกคะแนน
24-29 กุมภาพันธ์ 2563	-เก็บรวบรวมและวิเคราะห์ข้อมูล	
1-7 มีนาคม 2563	-สรุปและอภิปรายผล -จัดทำรูปเล่ม -รายงานต่อผู้บริหารสถานศึกษา	

## เครื่องมือที่ใช้ในการวิจัย

1. แบบทดสอบวัดความรู้ก่อนเรียน (Pre-Test)
2. แบบฝึกหัดเกี่ยวกับการพัฒนาเขียนเว็บเพจด้วยภาษา HTML ในรูปแบบภาษาอังกฤษ
3. แบบทดสอบวัดความรู้หลังเรียน (Post-Test)

## ขั้นตอนการดำเนินการ

ในการดำเนินการศึกษาวิจัยในครั้งนี้มีการดำเนินการและรายละเอียดเป็นขั้นตอนดังนี้

### 1. ชั้นวิเคราะห์

#### 1.1 วิเคราะห์ผู้เรียน การวิเคราะห์ผู้เรียนได้กำหนดไว้ดังนี้

กลุ่มตัวอย่าง คือ นักเรียนชั้นมัธยมศึกษาปีที่ 4/2 ภาคเรียนที่ 2 ประจำปีการศึกษา 2562 โรงเรียนเชียงกลมวิทยา จำนวน 35 คน

#### 1.2 วิเคราะห์เนื้อหา ขั้นตอนดำเนินการมีดังนี้

เนื้อหาที่จะใช้สร้างแบบทดสอบ และแบบฝึกหัด คือเนื้อหาวิชา การเขียนเว็บเพจด้วยภาษา HTML ซึ่งนำเนื้อหาจากหลักสูตรสถานศึกษา ของโรงเรียนเชียงกลมวิทยา และอ้างอิงมาตรฐาน จากเว็บไซต์ที่เผยแพร่ความรู้ด้านการเขียนโปรแกรม การพัฒนาเว็บไซต์ ทั้งในประเทศและต่างประเทศ อาทิ เว็บไซต์

<https://www.w3schools.com/html/default.asp>

ทั้งเผยแพร่เป็นภาษาไทย และเผยแพร่เป็นภาษาอังกฤษ

### 2. ชั้นออกแบบ

ชั้นออกแบบแบบทดสอบ และแบบฝึกหัดมีขั้นตอนดังนี้

2.1 แบบทดสอบก่อนเรียน (Pre-Test จำนวน 10 ข้อ ตามเนื้อหาการเขียนเว็บเพจด้วยภาษา HTML ที่กำหนดไว้โดยเป็นข้อสอบปรนัยทั้งหมด

2.2 แบบทดสอบหลังเรียน (Post-Test จำนวน 10 ข้อ ตามเนื้อหาการเขียนเว็บเพจด้วยภาษา HTML ที่กำหนดไว้โดยเป็นข้อสอบเขียนทั้งหมด โดยเป็นข้อสอบชุดเดียวกับแบบทดสอบก่อนเรียน หากแต่มีการสลับข้อสุมไปมา

### 3. ชั้นดำเนินการ

มีการดำเนินการดังนี้

3.1 ทำการทดลองกับนักเรียนชั้นมัธยมศึกษาปีที่ 4/2 โดยให้นักเรียนทำแบบทดสอบก่อนเรียน และผู้วิจัยทำการบันทึกผลคะแนน

3.2 ดำเนินการพัฒนาทักษะกระบวนการ เรียนเขียนเว็บเพจด้วยภาษา HTML โดยครูผู้สอนสื่อสารกับนักเรียนเป็นภาษาอังกฤษ และให้นักเรียนส่งผลงานทุกสัปดาห์ ผ่านระบบเครือข่ายคอมพิวเตอร์ อัปโหลดขึ้น Cloud Drive ที่ครูกำหนด ครูผู้วิจัยทำการบันทึกคะแนน

3.3 ทำการทดสอบนักเรียนชั้นมัธยมศึกษาปีที่ 4/2 อีกครั้ง โดยให้นักเรียนทำแบบทดสอบหลังเรียน และครูผู้วิจัยทำการบันทึกผลคะแนน

#### 4. ชั้นวิเคราะห์ข้อมูล

##### 4.1 วิเคราะห์ข้อมูล

- วิเคราะห์ผลจากคะแนนที่ได้จากการทำแบบทดสอบก่อนเรียน
- วิเคราะห์ผลจากคะแนนที่ได้จากการทำแบบฝึกตามโจทย์ที่ครูกำหนด
- วิเคราะห์ผลจากคะแนนที่ได้จากการทำแบบทดสอบหลังเรียน

##### 4.2 สถิติที่ใช้ในการวิเคราะห์ข้อมูล

$$4.2.1 \text{ การหาค่าเฉลี่ย} = \frac{X}{N}$$

$$X = \text{คะแนนที่ได้}$$

$$N = \text{จำนวนนักเรียนทั้งหมด}$$

$$= \text{ผลรวมของคะแนนทั้งหมด}$$

$$4.2.2 \text{ การหาค่าร้อยละ} = \frac{\text{คะแนนที่ได้} \times 100}{\text{คะแนนเต็ม}}$$

## บทที่ 4 ผลการวิเคราะห์ข้อมูล

### ชั้นวิเคราะห์ข้อมูล

#### 4.1 วิเคราะห์ข้อมูล

- วิเคราะห์ผลจากคะแนนที่ได้จากการทำแบบทดสอบก่อนเรียน
- วิเคราะห์ผลจากคะแนนที่ได้จากการทำแบบฝึกตามโจทย์ที่ครูกำหนด
- วิเคราะห์ผลจากคะแนนที่ได้จากการทำแบบทดสอบหลังเรียน

#### 4.2 สถิติที่ใช้ในการวิเคราะห์ข้อมูล

$$4.2.1 \text{ การหาค่าเฉลี่ย} = \frac{X}{N}$$

X = คะแนนที่ได้

N = จำนวนนักเรียนทั้งหมด

= ผลรวมของคะแนนทั้งหมด

$$4.2.2 \text{ การหาค่าร้อยละ} = \frac{\text{คะแนนที่ได้} \times 100}{\text{คะแนนเต็ม}}$$

#### 4.3 ผลการวิเคราะห์ข้อมูล

จากการศึกษาวิจัยในชั้นเรียนครั้งนี้ สามารถวิเคราะห์ผลได้ดังนี้

##### 4.3.1 ผลการวิเคราะห์การส่งงานของนักเรียนกลุ่มตัวอย่าง จากแบบฝึกทั้ง 4 ชิ้นงาน

ตารางที่ 1 แสดงผลคะแนนแบบฝึกทั้ง 4 ฉบับ

เลขที่	ชื่อ-นามสกุล	งานที่ 1	งานที่ 2	งานที่ 3	งานที่ 4	รวมส่งร้อยละ
1	นายกิตติพิศ	1	1	1	1	100
2	นายศักดิ์สิทธิ์	1	0	1	1	75
3	นายสุรพัศ	1	1	1	1	100
4	นายอภิสิทธิ์	1	1	1	1	100
5	นายอัมรินทร์	1	0	1	1	75
6	นายธเนศ	1	1	1	1	100
7	นายรัชชัย	1	1	1	1	100
8	นายนัทพงศ์	1	0	0	1	50
9	นายปิยวัฒน์	1	1	1	1	100
10	นายภาณุวัฒน์	1	1	1	1	100
11	นายยุทธนากร	1	1	1	1	100

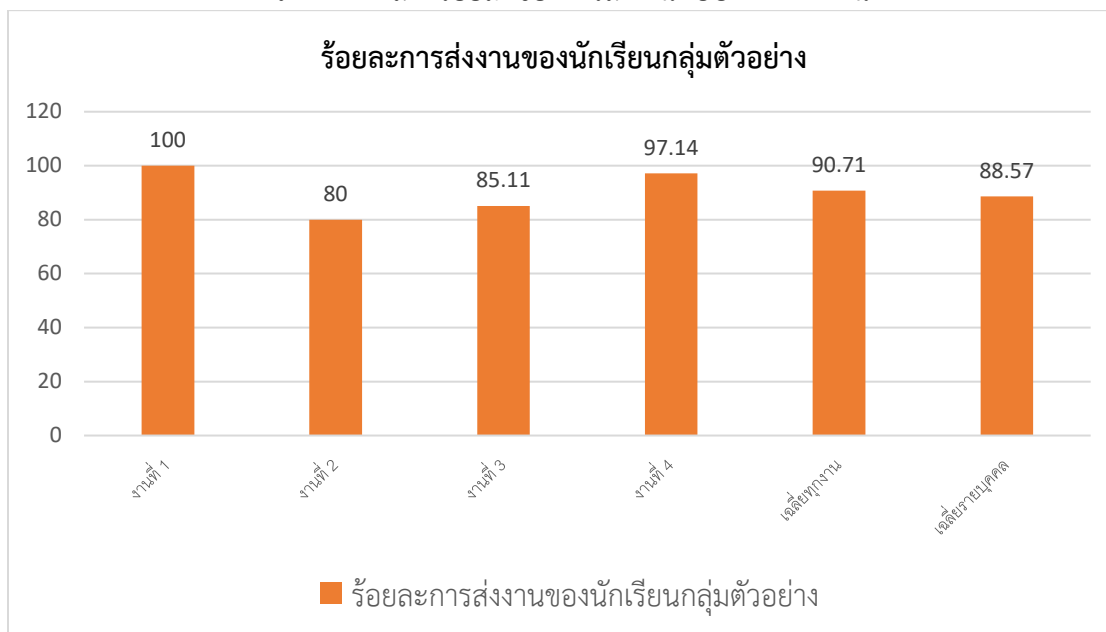
12	นายวิทวัส	1	0	1	1	75
13	นางสาวกานต์ธิดา	1	1	1	1	100
14	นางสาวชนม์ชนก	1	1	1	1	100
15	นางสาวชลธิชา	1	1	1	1	100
16	นางสาวณัฐชนก	1	1	1	1	100
17	นางสาวณัฐชยา	1	1	0	0	50
18	นางสาวแพรวพลอย	1	1	1	1	100
19	นางสาวมุกธิดา	1	1	1	1	100
20	นางสาวกุลทราพัชญ์	1	1	0	1	75
21	นางสาวศศิภา	1	1	1	1	100
22	นางสาวสกุณฑระรา	1	1	1	1	100
23	นางสาวสุดา	1	0	1	1	75
24	นางสาวสุพัฒตรา	1	1	1	1	100
25	นางสาวสุพัตรา	1	1	0	1	75
26	นางสาวอริสา	1	0	1	0	50
27	นางสาวอารัญญา	1	1	1	1	100
28	นางสาวกัญญา	1	1	1	1	100
29	นางสาวประภัชรา	1	1	1	0	75
30	นางสาวพนิตนันท์	1	0	1	1	75
31	นางสาวรสสุคนธ์	1	1	1	1	100
32	นางสาววาสนา	1	1	1	1	100
33	นางสาวสุทัตตา	1	1	1	1	100
34	นางสาวอาริญา	1	1	0	0	50
35	นางสาววิภาวี	1	1	1	1	100
	<b>ร้อยละของการส่งงาน</b>	<b>100</b>	<b>80</b>	<b>85.71</b>	<b>97.14</b>	<b>88.57</b>

จากตารางที่ 1 แสดงการส่งงานของนักเรียนกลุ่มตัวอย่าง ตามโจทย์แบบฝึกทั้ง 4

1 = นักเรียนส่งงาน, 0 = นักเรียนไม่ส่งงาน

ข้อมูลจากตารางที่ 1 แสดงการส่งงานของนักเรียนกลุ่มตัวอย่าง พบว่า นักเรียนกลุ่มตัวอย่างส่งงานร้อยละ 80 ขึ้นไป ทั้ง 4 งาน เมื่อวิเคราะห์เป็นรายบุคคลนักเรียนส่งงานเฉลี่ย ร้อยละ 88.57 ซึ่งถือว่าเป็นระดับที่อยู่ในเกณฑ์สูง ดังนั้นผู้วิจัย สามารถวิเคราะห์ได้ว่า การสอนของครูผู้สอนวิชาการเขียนเว็บเพจด้วยภาษา HTML โดยใช้ภาษาอังกฤษ ไม่มีผลกระทบต่อประสิทธิภาพการรับรู้ เข้าใจ ในงานที่ครูสั่ง และเนื้อหาที่ครูสอน จากการวิจัยพบว่านักเรียนสามารถทำความเข้าใจเนื้อหา และภาระงานที่ครูมอบหมายและส่งทัน กำหนดเวลาได้

กราฟที่ 1 แสดงร้อยละของการส่งงานแบบฝึกทั้ง 4 งาน



จากกราฟที่ 1 แสดงให้เห็นว่า หลังจากทีนักเรียนกลุ่มตัวอย่างทั้ง 35 คน ได้เรียนรู้เนื้อหาวิชาการเขียนเว็บเพจด้วยภาษา HTML ซึ่งครูผู้สอนและผู้วิจัย บรรยาย สอนเนื้อหาเป็นภาษาอังกฤษ นักเรียนส่วนใหญ่มากกว่าร้อยละ 80 สามารถทำงานส่งครูตามกำหนดเวลาได้ ดังนั้นผู้วิจัย จึงสามารถวิเคราะห์ได้ว่า การสอนของครูผู้สอนวิชาการเขียนเว็บเพจด้วยภาษา HTML โดยใช้ภาษาอังกฤษ ไม่มีผลกระทบต่อประสิทธิภาพการรับรู้ การเข้าใจ ในงานที่ครูสั่ง และเนื้อหาที่ครูสอน จากการวิจัยพบว่านักเรียนสามารถทำความเข้าใจเนื้อหา และภาระงานที่ครูมอบหมายและทำงานส่งทันกำหนดเวลาได้

#### 4.3.2 ผลการวิเคราะห์จากคะแนนแบบทดสอบก่อนเรียนและหลังเรียน

ตารางที่ 2 แสดงผลคะแนนแบบทดสอบก่อนเรียนและหลังเรียน

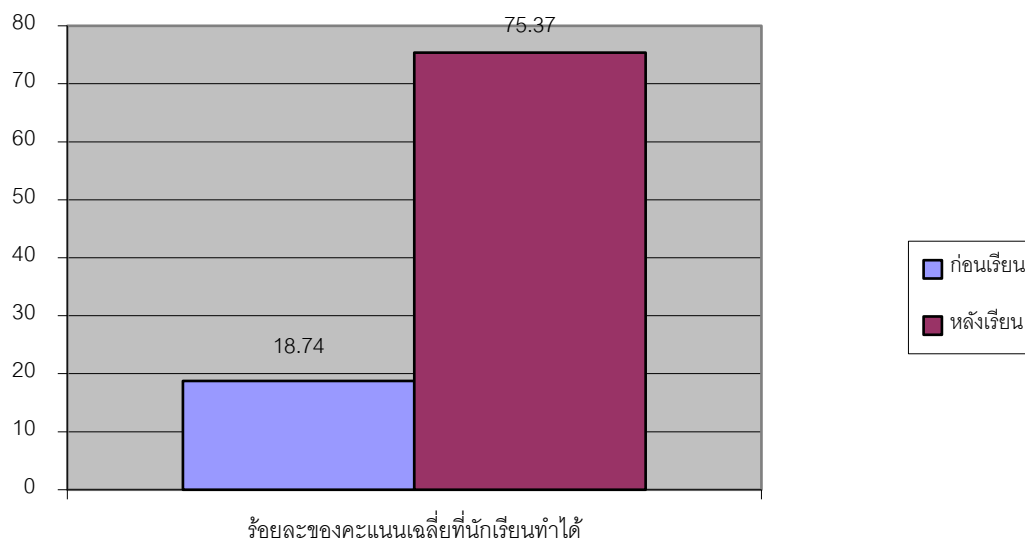
เลขที่	ชื่อ-นามสกุล	คะแนนแบบทดสอบก่อนเรียน	คะแนนแบบทดสอบหลังเรียน
1	นายกิตติพิศ	18	76
2	นายศักดิ์สิทธิ์	18	76
3	นายสุรพัศ	22	86
4	นายอภิสิทธิ์	19	76
5	นายอัมรินทร์	15	75
6	นายธเนศ	18	79
7	นายรัชชัย	18	79

8	นายนัทพงศ์	17	73
9	นายปิยวัฒน์	18	78
10	นายภาณุวัฒน์	21	79
11	นายยุทธนากร	22	72
12	นายวิหวัส	19	79
13	นางสาวกานต์ธิดา	15	76
14	นางสาวชนม์ชนก	22	80
15	นางสาวชลธิชา	19	81
16	นางสาวณัฐชนก	19	80
17	นางสาวณัฐชยา	16	71
18	นางสาวแพรวพลอย	21	85
19	นางสาวมุกธิดา	22	84
20	นางสาวกุลทราพัชญ์	20	72
21	นางสาวศศิภา	20	82
22	นางสาวสกุณฑระา	18	78
23	นางสาวสุดา	18	72
24	นางสาวสุพัฒตรา	16	73
25	นางสาวสุพัตรา	20	71
26	นางสาวอรिसา	18	74
27	นางสาวอารัญญา	22	85
28	นางสาวกัญญา	20	79
29	นางสาวประภัสรา	18	72
30	นางสาวพนิตนันท์	18	79
31	นางสาวรสสุคนธ์	18	77
32	นางสาววาสนา	18	74
33	นางสาวสุทัตตา	19	81
34	นางสาวอาริญา (ออก	15	0
35	นางสาววิภาวี	19	84
	<b>คะแนนเฉลี่ย</b>	<b>18.74</b>	<b>75.37</b>

จากตารางที่ 2 ชี้ให้เห็นว่านักเรียนมีพัฒนาการดีขึ้นเมื่อเปรียบเทียบจากร้อยละของผลคะแนน จากแบบทดสอบก่อนเรียนและแบบทดสอบหลังเรียน จากการวิจัยพบว่า แม้ครูจะบรรยาย สอน สาธิต อธิบายเป็นภาษาอังกฤษ นักเรียนก็สามารถทำความเข้าใจเนื้อหาภาระงานที่ครูมอบหมายและทำงานส่งทันกำหนดเวลาได้



กราฟที่ 2 แสดงผลคะแนนก่อนเรียนและหลังเรียน



จากกราฟที่ 2 แสดงให้เห็นว่า หลังจากที้นักเรียนกลุ่มตัวอย่างทั้ง 35 คน ได้ทำแบบทดสอบก่อนเรียนและหลังเรียนแล้ว ในภาพรวมนักเรียนกลุ่มตัวอย่างมีผลคะแนนดีขึ้น จากร้อยละ 18.74 เพิ่มขึ้นเป็นร้อยละ 75.37 ผู้วิจัย จึงสามารถวิเคราะห์ได้ว่า การสอนของครูผู้สอนวิชาการเขียนเว็บเพจด้วยภาษา HTML โดยใช้ภาษาอังกฤษ ไม่มีผลกระทบต่อประสิทธิภาพการรับรู้ การเข้าใจ ในงานที่ครูสั่ง และเนื้อหาที่ครูสอน นักเรียนสามารถทำความเข้าใจเนื้อหา เข้าใจภาระงานที่ครูมอบหมายและทำงานส่งทันกำหนดเวลาได้

## บทที่ 5 สรุปผล อภิปรายผล

### สรุปผลการศึกษาวิจัย

จากการศึกษาและวิเคราะห์คะแนนที่ได้จากการทดสอบก่อนเรียน ของนักเรียนกลุ่มตัวอย่าง แสดงให้เห็นว่านักเรียนยังไม่มีพื้นฐานด้านการใช้คอมพิวเตอร์และโปรแกรมประยุกต์ที่มีเมนูเป็นภาษาอังกฤษ อีกทั้งยังไม่มีความรู้คำศัพท์ภาษาอังกฤษเกี่ยวกับคอมพิวเตอร์ เทคโนโลยีสารสนเทศและการสื่อสาร หรือการใช้งานโปรแกรมสำเร็จรูปเวอร์ชันเมนูภาษาอังกฤษ หรือนักเรียนบางคนอาจมีพื้นฐานความรู้บ้างแต่ไม่สามารถจดจำคำศัพท์เหล่านั้นได้ หรือไม่คอยได้ใช้งาน หรือไม่กล้าแสดงออก ไม่กล้าใช้ภาษาอังกฤษในการเรียนในห้องเรียน แต่หลังจากนักเรียนได้เรียน และทำแบบฝึกที่ครูกำหนดให้เพิ่มเติม ทำให้นักเรียนมีความรู้ ความจำเกี่ยวกับคำศัพท์ด้านคอมพิวเตอร์ และสามารถทำแบบทดสอบหลังเรียนได้คะแนนเพิ่มขึ้น ถึงแม้ว่าจะมีนักเรียนบางคนที่มีคะแนนจากการทำแบบฝึกหัดไม่ดีเท่าที่ควร อาจเป็นเพราะว่านักเรียนยังขาดความต่อเนื่องในการทำความเข้าใจ และขาดการฝึกฝน นักเรียนส่วนมากไม่มีเครื่องคอมพิวเตอร์ใช้งานที่บ้าน ส่งผลให้นักเรียนไม่มีงานหรือการบ้านส่งครู หลายคนต้องมาใช้เครื่องคอมพิวเตอร์ของโรงเรียนในช่วงพักกลางวัน และหลังเลิกเรียน ในการทำงานส่งครูให้ทันตามกำหนด ซึ่งจำนวนเครื่องคอมพิวเตอร์ มีไม่เพียงพอต่อปริมาณความต้องการใช้งานของนักเรียน และเนื่องจากผู้วิจัยเองก็มีโอกาสได้พบกับผู้เรียนกลุ่มตัวอย่างเพียงสัปดาห์ละ 1 ครั้งเท่านั้น ซึ่งในบางครั้ง หรือบ่อยครั้ง ทางโรงเรียน หรือหน่วยงานภายนอก มีการจัดกิจกรรมต่างๆ บ่อยครั้ง ทำให้การฝึกฝน การเรียนไม่ต่อเนื่อง หลากๆ กิจกรรมมาเบนความสนใจในการเรียนรู้และดึงความสนใจของนักเรียนไปบ้าง จากการที่ผู้วิจัยได้สอบถามนักเรียนพบว่า อีกสาเหตุ คือนักเรียนไม่ได้กลับไปทบทวนและทำความเข้าใจเพิ่มเติม ในเนื้อหาที่ได้เรียนในห้องเรียน มีนักเรียนหลายคนที่ไม่ค่อยตั้งใจไปทำงานช่วยบิดา มารดา ในการกรีดยางพารา หยอดกรดยางพารา เพื่อหารายได้มาจุนเจือครอบครัว หรือนักเรียนบางคนต้องขาดเรียน เพื่อไปช่วยงาน ผู้ปกครองบ้าง เมื่อมีความจำเป็น เพราะฐานะของผู้ปกครองนักเรียน ส่วนใหญ่ ค่อนข้างยากจน จากการค้นคว้าและวิจัย เรื่อง ผลการจัดการเรียนการสอนวิชาการเขียนเว็บเพจด้วยภาษา HTML นักเรียนชั้นมัธยมศึกษาปีที่ 4 โรงเรียนเชิงกลมวิทยา ปีการศึกษา 2562 โดยใช้ภาษาอังกฤษ ตามโมเดล EIS (English for Integrated Studies) ซึ่งก่อนทำการเรียนการสอน ในคาบแรกที่พบนักเรียน ผู้วิจัยได้ปฐมนิเทศ บอกกล่าวตกลง กับผู้เรียนซึ่งเป็นกลุ่มตัวอย่างเรียบร้อยแล้ว ปลายภาคนักเรียนต้องมีชิ้นงานเป็นเว็บไซต์เรื่องที่สนใจ กลุ่ม ละ 1 เรื่อง และให้นำเสนอเป็นภาษาอังกฤษ เมื่อสอนและวิจัยจนครบกำหนดแล้ว พบว่า ร้อยละของนักเรียนที่มีความกล้าแสดงออก สามารถนำเสนองานวิชาการเขียนเว็บเพจด้วยภาษา HTML นำเสนอเป็นภาษาอังกฤษเพิ่มขึ้น จากร้อยละ 5.71 เป็นร้อยละ 22.85 ซึ่งถือว่าเป็นนิมิตรหมายที่ดี ในการเริ่มต้นเรียนรู้และพัฒนาด้านภาษาอังกฤษ ทั้งครูผู้สอนที่เป็นผู้วิจัยเอง และผู้เรียนให้สามารถมีพัฒนาการทางด้านภาษาอังกฤษดียิ่งขึ้นไป อันจะส่งผลดีต่ออนาคตการศึกษาต่อ หรือการประกอบอาชีพต่อไป และค่าร้อยละของนักเรียนที่สามารถนำเสนองานเป็นภาษาอังกฤษได้ เพิ่มขึ้นมากกว่าเป้าหมายที่ตั้งไว้คือร้อยละ 15 ผู้วิจัยมีความคิดเห็น และค้นพบว่า มีหลายปัญหา ที่ควรจะไปปรับปรุงพัฒนาในการวิจัยในครั้งต่อไป อาทิ ควรศึกษาเรื่องราวได้ของผู้ปกครองที่มีผล หรือมีอิทธิพลต่อความ

ตั้งใจ ใฝ่เรียนรู้ของผู้เรียน หรือปัจจัยที่ทำให้ขาดเรียน ไม่มีงานส่งครู หรือศึกษาด้านความถนัด ความสนใจ ของผู้เรียน เพื่อนำมาปรับปรุงงานวิจัยชิ้นต่อไป

### อภิปรายผลจากการศึกษา

จากการที่ผู้วิจัยได้สร้างแบบฝึกทฤษฎีวิชาการเขียนเว็บเพจด้วยภาษา HTML ซึ่งโจทย์และคำสั่งมีเนื้อหาเป็นภาษาอังกฤษ และให้นักเรียนกลุ่มตัวอย่างได้ฝึกฝนและเรียนรู้นั้น สามารถอภิปรายผลได้ดังนี้

1. สังเกตได้ว่านักเรียนสามารถพัฒนาความรู้ มีความจำมากขึ้น โดยพิจารณาจากผลการเปรียบเทียบคะแนนก่อนเรียนและหลังเรียน
2. จากการวิจัยครั้งนี้ทำให้นักเรียนได้เรียนรู้ศัพท์ภาษาอังกฤษเกี่ยวกับคอมพิวเตอร์ และเทคโนโลยีเพิ่มขึ้น สังเกตได้จาก นักเรียนสามารถโต้ตอบ ครูผู้สอน ได้ในขณะจัดการเรียนการสอน หรือสามารถตอบคำถามครูผู้วิจัยได้ เมื่อมีการสุ่มถาม เพื่อให้คะแนน
3. ผู้วิจัย สังเกต พบว่า เมื่อนักเรียนได้รับการแนะนำ หรือเน้นย้ำในจุดที่นักเรียนมักจะสับสน หรือผิดพลาดบ่อยๆ อาทิ ชื่อของปุ่มคีย์บอร์ดคอมพิวเตอร์ เมนูในคอมพิวเตอร์เวอร์ชันภาษาอังกฤษ การตั้งค่า การตั้งชื่อไฟล์ การตั้งชื่อโฟลเดอร์ การ Rename เปลี่ยนชื่อไฟล์ หรือเปลี่ยนชื่อ Folder ทำให้นักเรียนผิดพลาดน้อยลง และจดจำ ปฏิบัติงานได้อย่างชำนาญมากขึ้น ไม่ต้องให้ครูบอกทุกครั้ง หรือถามครูถึงวิธีการน้อยลง

### ข้อเสนอแนะ

1. ในการสร้างแบบฝึกอาจใช้รูปแบบเกม หรือ Speedy Quiz ที่ต้องเคลื่อนไหวร่างกาย ไปตอบคำถาม หรือส่งไฟล์งานให้ทันตามกำหนดเวลา คาดว่าจะทำให้นักเรียนที่ชอบวิชา ที่ต้องเคลื่อนไหวร่างกาย หรือนักเรียนที่ชอบการออกกำลังกาย ได้หันมาสนใจในวิชาคอมพิวเตอร์ และและสนใจชอบภาษาอังกฤษเพิ่มมากขึ้น
2. ในการวิจัยครั้งต่อไปควรมีเวลาในการพบและติดตามผลจากนักเรียนมากกว่านี้ และวิจัยในประเด็นอื่นๆ เพิ่มเติม เพื่อเป็นประโยชน์ต่อการนำผลการวิจัยไปใช้ และพัฒนาด้านผู้เรียน และพัฒนาทางการศึกษาต่อไป

## เอกสารอ้างอิง

1. โรงเรียนเชียงใหม่วิทยา, 2561, **ประวัติโรงเรียน**, [Online], Available : <http://www.ck.ac.th/menu-1.html>, [18 พฤศจิกายน 2562].
2. โรงเรียนสุนทรภู่พิทยาศาสตร์, 2562, **About EIS**, [Online], Available : <http://www.sunthonphu.ac.th/curriculum/about-eis>, [18 พฤศจิกายน 2562].
3. คุณนายเวอร์เทอร์ ชอบเที่ยวกินนอน, 2562, **รู้จัก 70 คำศัพท์ภาษาอังกฤษกับคอมพิวเตอร์**, [Online], Available : <https://khunnaiver.blogspot.com/2020/01/70-easy-computer-english-vocabulary.html>, [18 พฤศจิกายน 2562].
4. เอ็มไอเอส, 2557, “การถามเกี่ยวกับสถานที่เรียน”, **พุดอังกฤษฉบับสมบูรณ์**, ไอเก็ทอิงลิชพับลิชซิง, กรุงเทพมหานคร, หน้า 200-202.
5. สุรพงษ์ งามสม, 2551, **English for Integrated Studies**, [Online], Available : <https://sites.google.com/site/surapongesth/>, [18 พฤศจิกายน 2562].
6. โรงเรียนชุมพลโพธิ์ชัย, 2561, **หลักสูตรโครงการห้องเรียน EIS (English for Integrated Studies)**. [Online], Available : <http://www.cpps.ac.th/th/project/%e0%b8%ab%e0%b8%a5%e0%b8%b1%e0%b8%81%e0%b8%aa%e0%b8%b9%e0%b8%95%e0%b8%a3%e0%b9%82%e0%b8%84%e0%b8%a3%e0%b8%87%e0%b8%81%e0%b8%b2%e0%b8%a3%e0%b8%ab%e0%b9%89%e0%b8%ad%e0%b8%87%e0%b9%80%e0%b8%a3%e0%b8%b5/>, [19 พฤศจิกายน 2562].
7. กรรณิกา พันธุ์เทพ, 2556, **ความพึงพอใจของนักเรียนต่อการจัดการเรียนการสอนเป็นภาษาอังกฤษเพื่อการศึกษาแบบบูรณาการ (EIS) ของโรงเรียนท่าเกษมพิทยาศาสตร์ จังหวัดสระแก้ว**, วิทยานิพนธ์ปริญญาการศึกษามหาบัณฑิต สาขาวิชาบริหารการศึกษา มหาวิทยาลัยบูรพา, หน้า บทคัดย่อ.
8. สาโรจน์ จำปาศักดิ์, 2557, **สภาพการบริหารวิชาการโรงเรียนที่จัดการเรียนการสอนแบบบูรณาการภาษาอังกฤษในการจัดการเรียนรู้โดยครูไทย (EIS) โรงเรียนสุนทรภู่พิทยาศาสตร์ The Study of the Instructional Management of the EIS Program at Sunthonphu Pittaya School**, วิทยานิพนธ์ปริญญาครุศาสตรมหาบัณฑิต สาขาวิชาบริหารการศึกษา ภาควิชานโยบายการจัดการและความเป็นผู้นำทางการศึกษา คณะครุศาสตร์ จุฬาลงกรณ์มหาวิทยาลัย, หน้า บทคัดย่อ.
9. ศิริขวัญ สงคราม, 2561, **ปัญหาและแนวทางการพัฒนาการบริหารจัดการการเรียนการสอนโดยใช้ภาษาอังกฤษสำหรับการเรียนรู้แบบบูรณาการของโรงเรียนบางบ่อวิทยาคม ตามความคิดเห็นของนักเรียน สำนักงานเขตพื้นที่การศึกษามัธยมศึกษา เขต 6**, วิทยานิพนธ์ปริญญาการศึกษามหาบัณฑิต สาขาวิชาการบริหารการศึกษา คณะศึกษาศาสตร์ มหาวิทยาลัยบูรพา, หน้าบทคัดย่อ.

**ภาคผนวก**

ตารางบันทึกแสดงผลคะแนนแบบฝึก

ตารางที่ 1 แสดงผลคะแนนแบบฝึกหัดทั้ง 4 ฉบับ

เลขที่	ชื่อ-นามสกุล	งานที่ 1	งานที่ 2	งานที่ 3	งานที่ 4	รวมส่งร้อยละ
1	นายกิตติพิศ	1	1	1	1	100
2	นายศักดิ์สิทธิ์	1	0	1	1	75
3	นายสุรพัศ	1	1	1	1	100
4	นายอภิสิทธิ์	1	1	1	1	100
5	นายอัมรินทร์	1	0	1	1	75
6	นายธเนศ	1	1	1	1	100
7	นายรัชชัย	1	1	1	1	100
8	นายนิทรพงศ์	1	0	0	1	50
9	นายปิยวัฒน์	1	1	1	1	100
10	นายภาณุวัฒน์	1	1	1	1	100
11	นายยุทธนากร	1	1	1	1	100
12	นายวิทวัส	1	0	1	1	75
13	นางสาวกานต์ธิดา	1	1	1	1	100
14	นางสาวชนม์ชนก	1	1	1	1	100
15	นางสาวชลธิชา	1	1	1	1	100
16	นางสาวณัฐชนก	1	1	1	1	100
17	นางสาวณัฐชยา	1	1	0	0	50
18	นางสาวแพรวพลอย	1	1	1	1	100
19	นางสาวมุกธิดา	1	1	1	1	100
20	นางสาวกุลทราพัชญ์	1	1	0	1	75
21	นางสาวศศิภา	1	1	1	1	100
22	นางสาวสกุณฑระรา	1	1	1	1	100
23	นางสาวสุดา	1	0	1	1	75
24	นางสาวสุพัฒตรา	1	1	1	1	100
25	นางสาวสุพัตรา	1	1	0	1	75
26	นางสาวอริสรา	1	0	1	0	50
27	นางสาวอารัญญา	1	1	1	1	100
28	นางสาวกัญญา	1	1	1	1	100
29	นางสาวประภัสรา	1	1	1	0	75
30	นางสาวพนิตนันท์	1	0	1	1	75
31	นางสาวรสสุคนธ์	1	1	1	1	100

32	นางสาววาสนา	1	1	1	1	100
33	นางสาวสุทัตตา	1	1	1	1	100
34	นางสาวอาริญา	1	1	0	0	50
35	นางสาววิภาวี	1	1	1	1	100
	ร้อยละของการส่งงาน	100	80	85.71	97.14	<u>88.57</u>

ตารางที่ 2 แสดงผลคะแนนแบบทดสอบก่อนเรียนและหลังเรียน

เลขที่	ชื่อ-นามสกุล	คะแนนแบบทดสอบ ก่อนเรียน	คะแนนแบบทดสอบ หลังเรียน
1	นายกิตติพิศ	18	76
2	นายศักดิ์สิทธิ์	18	76
3	นายสุรพัศ	22	86
4	นายอภิสิทธิ์	19	76
5	นายอัมรินทร์	15	75
6	นายธเนศ	18	79
7	นายรัชชัย	18	79
8	นายภัทรพงศ์	17	73
9	นายปิยวัฒน์	18	78
10	นายภาณุวัฒน์	21	79
11	นายยุทธนากร	22	72
12	นายวิทวัส	19	79
13	นางสาวกานต์ธิดา	15	76
14	นางสาวชนม์ชนก	22	80
15	นางสาวชลธิชา	19	81
16	นางสาวณัฐชนก	19	80
17	นางสาวณัฐชยา	16	71
18	นางสาวแพรพลอย	21	85
19	นางสาวมุกกิดา	22	84
20	นางสาวกุลทราพัชญ์	20	72
21	นางสาวศศิภา	20	82
22	นางสาวสกุณตะรา	18	78
23	นางสาวสุดา	18	72
24	นางสาวสุพัฒตรา	16	73
25	นางสาวสุพัตรา	20	71

26	นางสาวอริสา	18	74
27	นางสาวอารัญญา	22	85
28	นางสาวกัญญา	20	79
29	นางสาวประภัสรา	18	72
30	นางสาวพนิตนันท์	18	79
31	นางสาวรสสุคนธ์	18	77
32	นางสาววาสนา	18	74
33	นางสาวสุทัตตา	19	81
34	นางสาวอารัญญา (ออก	15	0
35	นางสาววิภาวี	19	84
	<b>คะแนนเฉลี่ย</b>	<b>18.74</b>	<b>75.37</b>



ตัวอย่างข้อสอบ  
คอมพิวเตอร์ และเทคโนโลยี  
ฉบับภาษาอังกฤษ

## Easy Learning with HTML "Try it Yourself."

With our "Try it Yourself" editor, you can edit the HTML code and view the result:

### Example

```
<!DOCTYPE html>
<html>
<head>
<title>Page Title</title>
</head>
<body>

<h1>This is a Heading</h1>
<p>This is a paragraph. </p>

</body>
</html>
```

+++++

1. Dot Matrix printers produce high quality output.

- True

- False

2. Laser printers are very noisy.

- True

- False

3. About how many computer languages are in use?

A. 50

B. 20

C. 5,000

D. 2,000

4. Which of these is not an early computer?
- A. UNIVAC  
B. SAGE  
C. ENIAC  
D. NASA
5. Who founded Apple Computer?
- A. Bill Gates  
B. Steve Jobs  
C. Sundar Pichai  
D. Sheryl Sandberg
6. Which of these is not a peripheral, in computer terms?
- A. mouse  
B. monitor  
C. motherboard  
D. keyboard
7. Which of these is not one of the early “protocols,” or ways to use the Internet?
- A. FTP  
B. blogging  
C. Gopher  
D. Telnet
8. What does the Internet prefix WWW stand for?
- A. World Wide Web  
B. Wide Width Wickets  
C. Worldwide Weather  
D. Western Washington World
9. A network designed to allow communication within an organization is called:
- A. a browser  
B. an intranet  
C. the World Wide Web  
D. the Internet
10. Which of these is not a kind of computer?
- A. Lada  
B. Apple  
C. Dell  
D. Lenovo

## ประวัติผู้วิจัย

ชื่อ-สกุล	นายวัชระ บุญมี
วัน เดือน ปีเกิด	3 กุมภาพันธ์ 2530
<b>ประวัติการศึกษา</b>	
ระดับประถมศึกษา	โรงเรียนอนุบาลหนองคาย พ.ศ. 2541
ระดับมัธยมศึกษาตอนต้น	โรงเรียนปทุมเทพวิทยาคาร พ.ศ. 2544
ระดับประกาศนียบัตรวิชาชีพ	สาขาวิชาไฟฟ้าและอิเล็กทรอนิกส์ สาขางานอิเล็กทรอนิกส์ วิทยาลัยเทคนิคหนองคาย พ.ศ. 2547
ระดับประกาศนียบัตรวิชาชีพชั้นสูง	สาขาวิชาเทคโนโลยีคอมพิวเตอร์ สาขางานคอมพิวเตอร์ฮาร์ดแวร์ วิทยาลัยเทคนิคหนองคาย พ.ศ. 2549
ระดับปริญญาตรี	ครุศาสตร์อุตสาหกรรมบัณฑิต สาขาวิชาคอมพิวเตอร์ สถาบันเทคโนโลยีพระจอมเกล้าเจ้าคุณทหารลาดกระบัง พ.ศ. 2551
ระดับปริญญาโท	ครุศาสตร์อุตสาหกรรมมหาบัณฑิต สาขาวิชาคอมพิวเตอร์และเทคโนโลยีสารสนเทศ มหาวิทยาลัยเทคโนโลยีพระจอมเกล้าธนบุรี พ.ศ. 2554
<b>ประวัติการทำงาน</b>	
	ผู้ประกาศข่าวและนักจัดรายการวิทยุ บริษัท อสมท จำกัด (มหาชน) สถานีวิทยุ อสมท จังหวัดหนองคาย 1 พฤษภาคม - 31 ตุลาคม พ.ศ. 2552 ลูกจ้างชั่วคราว ตำแหน่งครูพิเศษ สาขาวิชาเทคโนโลยีสารสนเทศ วิทยาลัยเทคนิคหนองคาย 16 พฤศจิกายน พ.ศ. 2552 - 17 สิงหาคม พ.ศ. 2554
	ข้าราชการครู ตำแหน่ง ครูผู้ช่วย โรงเรียนเชียงกลมวิทยา อำเภอปากชม จังหวัดเลย สำนักงานเขตพื้นที่การศึกษามัธยมศึกษา เขต 19 18 สิงหาคม พ.ศ. 2554

ข้าราชการครู ตำแหน่ง ครู วิทยฐานะครูชำนาญการ  
โรงเรียนเชียงกลมวิทยา อำเภอปากชม จังหวัดเลย  
สำนักงานเขตพื้นที่การศึกษามัธยมศึกษา เขต 19  
19 กุมภาพันธ์ พ.ศ. 2561-ปัจจุบัน

**ผลงานที่ได้รับการตีพิมพ์**

Bunmee, W., Sombunsukho, S., Waysarach, P., 2011, “A Study of Behavior an Informaion Technology usage between Female and Male Students in Nongkhai Technical College”, **The Japan-Thailand-Lao P.D.R. Joint Friendship international Conference on Applied Electrical and Mechanical Enineering 2011**, 21-23 September 2011, Nongkhai, Thailand, pp.367-370.